

## Ladugårdslandet/Östermalm

För egen del och av intresse hur utvecklingen varit från Namnet Ladugårdslandet till namnet Östermalm, har jag via Stadsmuseet Stockholm, Stockholmstads arkiv och från skrifter som handlar om Östermalm, bland andra Raoul F. Boström "Ladugårdslandet med Tyskbagarberget blir Östermalm", och Jan Allberg "Östermalmsboken", gjort en sammanställning med kartor och bilder.

"Mellan Strandvägen och Valhallavägens esplanader ligger Östermalms Hjärta i de gamla kvarteren runt gatorna Riddar-, Skeppar-, Kommendör-, Linné-, eller Sibyllegatan" (Östermalmsboken.)

Enligt gamla kartor var södra delen av vårt kvarter obebyggd när huset år 1888 byggdes, trakten på andra sidan gatan och mot nuvarande Karlaplan var även obebyggd. Karlaplan 3-5 uppfördes 1889-1890, och "Strindbergs hus" 1901, på Karlaplan låg ett Tullhus, och bakom det ett stängsel Tullstaket med tullport

År 1889 den 10 maj flyttade de första hyresgästerna in i huset Kommendörsgatan 44.

Före rivningen av huset gjorde Stadsmuseet en beskrivning:

"Byggnadsår 1888.

Interiör Portgång med trapphus nr.44.

Kassettak i portgången, med två grinande maskaroner och akantusblad i stuck, för-silvrat räcke av smidesjärn, bruna träpaneler. Portgången och trapphuset hade marmorgolv, och trapporna av räfflad kalksten.

Bottenvåningen butikslokaler, Första våningen Hotell och Pensionat, övriga hyreslägenheter. Enligt uppgifter från Stadsmuseet Stockholm var det inte centralvärme i huset, alla rummen var försedda med kakelungar.

Toaletterna var troligen på gården, vattenklosetter introducerades i Sverige runt 1900-talet, och fabriks framställda toalettpapper kom sent på 1800-talet.

När jag år 1948 besökte en familj på Storgatan, i nuvarande Näringslivets hus, hade man fortfarande toan på gården.

Gatunätet och gatunamnen samt bebyggelsen förändrades under åren 1640 framlade överståthållare Clas Fleming en stadsplan med Humlegårdsgatan/Storgata som väst-östlig huvudgata. Bredden på gatorna fastställdes till åtta meter, också höjden på husen reglerades.

Mellan åren 1857-1885 framlades en ny stadsplan av Albert Linhagen, 1876 fastslogs att alla nya gator skulle vara minst 18 meter breda och husens höjd skulle vara i relation till gatans bredd, dock högst fem våningar.

Den för Östermalm mest genomgripande planen var den som stadsfullmäktige antog 1885 och som ritades på Brodin och Dahlmans karta över Stockholm 1887.

*Genom denna skapades Östermalms esplanadssystem Karlavägen, Karlaplan, Narvavägen, Strandvägen, samt Birger Jarlsgatan och Sturegatan.*

*Kronan hade på området sedan medeltiden fyra Ladugårdar, den största låg vid nuvarande Djurgårdsbron och kallades Ladugården. Med åren fick trakten namnet Ladugårdslandet.*

*På förslag av Kommendörkapten vid Kungliga Flottan Fredrik Herman Didron uppvaktades stadsfullmäktige 1885 med en petition om att fullmäktige "ville fastsätta ett nytt namn för staden" Östermalm.*

*Den 16 juni 1885 ändrades namnet Ladugårdslandet till Östermalm.*

*Kommendörsgatans namn var tidigare Nya gatan och började vid Jungfrugatan på 1885 års karta är namnet ändrat till Kommendörsgatan och börjar vid Sturegatan.*

*Även fram på 1900-talet fanns det i omgivningen fortfarande små trähus med röda plank. All transport skedde med hästar. Freys hyresverkesföretag grundades 1897 på Grev Turegatan 11, man hade 100 hästar och 250 åkdon (hästdroskor). År 1907 Automobiltrafik i tätbebyggt samhälle högsta hastigheten 15 kilometer i övrigt 25 kilometer.*

*Det nuvarande huset byggdes år 1966, Skylt med årtal vid sidan av ingången är nu borttagen.*

*På fyra trappor i femman mot Grevgatan bodde Anders och Grete Philipsson med döttrarna Nina Grete och Anja Greta.*

*År 1975 flyttade familjen Philipsson, och jag och min hustru flyttade in i lägenheten. En hyresgäst berättad att det hände att Carl Gustav då kronprins satt i trappan och väntade att Anders skulle komma hem.*

*Berndt Andersson 1402*

Foton av trapphuset och lägenheten på tre trappor Grevinnan Anna Lagerberg f. Leuhusen.

Kvarteret Lyran, sid. 016  
Stockholms Stadsmuseum



Faktarummet 2011-05-24 13:59

Sida 1 av 1

Kvarteret Lyran, sid. 020  
Stockholms Stadsmuseum



Herrummet



*Matsalen mot norr.*



Fa 14637

*Matsalen mot söder.*



*Salongen mot norr.*



*Salongen mot sydöst.*





*Sölsalen med rätter*



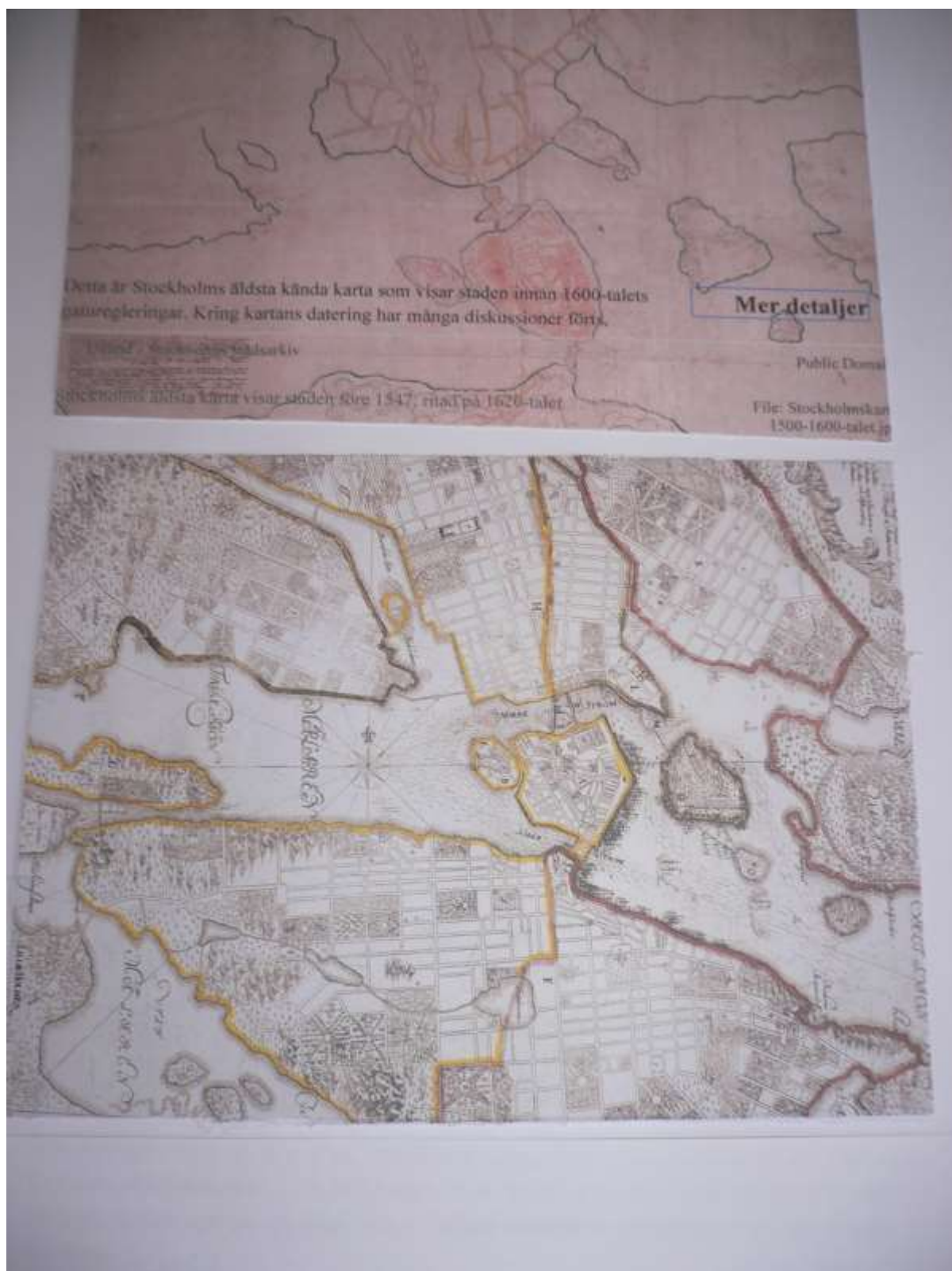
*Matsalen med öster*



*Sängkammare  
Grevinnan Anna Lagerbergs rätting. Konstmålningarna av P.O. L. Necker, juni 1860.*



*Färd och Adelskåp. Kåknäs!*



*Som framgår av kartan är vårt område inte bebyggt, Nybroviken täcker även Normalmstorg, som då kallades Packtorget därifrån gick Rännilen via Stureplan till Brunsviken. Viken i mitten mot nordväst är vattenvägarna mot nuvarande Karlberg med Blekholmen i mitten, Vasagatan och Norrabantorget var den stora farleden.*



*Genom köp och byte av mark kom Clara kloster, som på 1280-talet grundats av Magnus Ladulås, att äga de markområden som senare kom att kallas Ladugårdsgärde.*

*I samband med reformationen 1527 konfiskerades marken till Kronan, och man hade under 1500-talet fyra kungs ladugårdar, en äldsta var Gamla Ladugården, namnet lever alltjämt kvar i Ladugårdslandet.*

*Gården på kartan märkt gul fyrkant låg vid nuvarande Djurgårdsbron.*

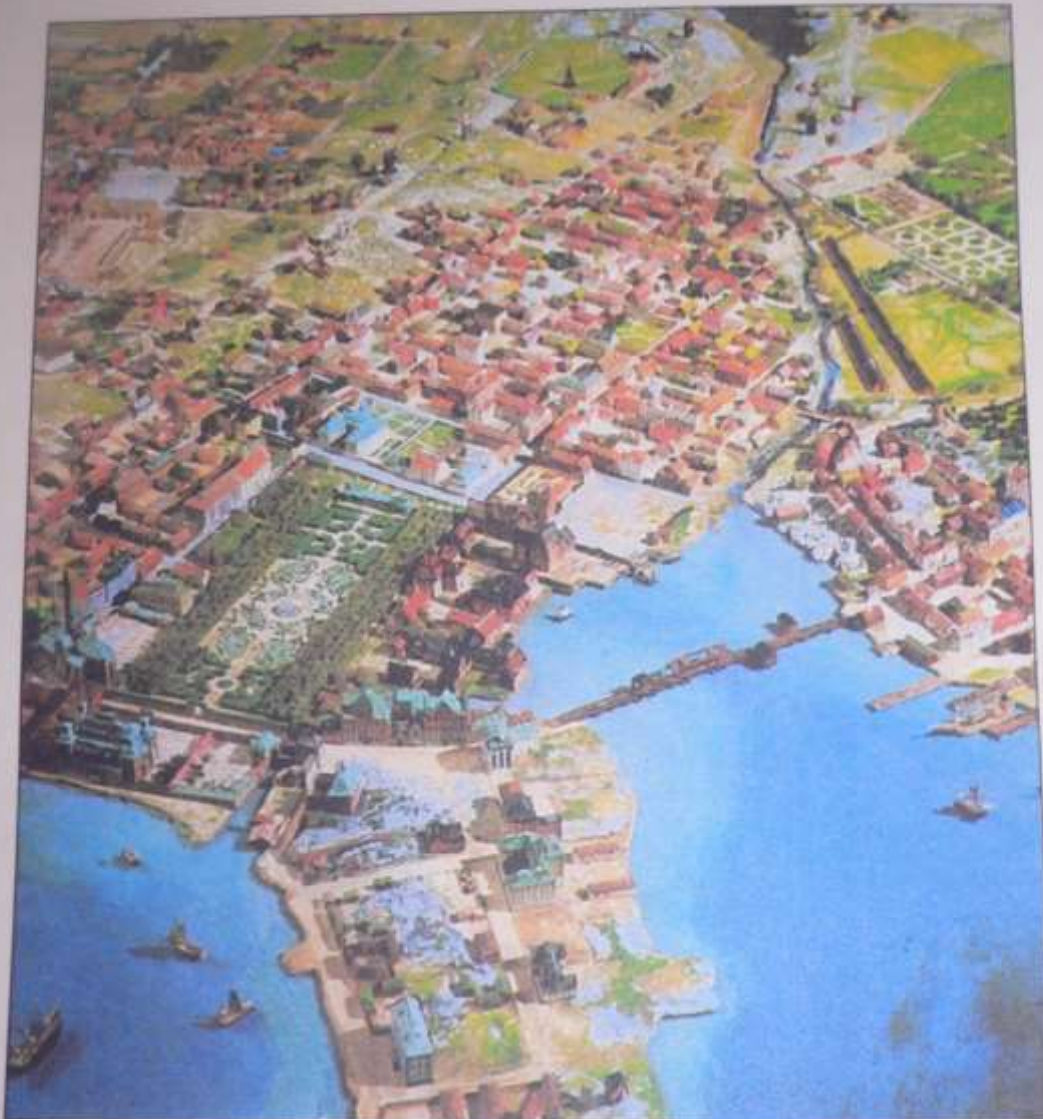
*Näckströmmen i dag Näckströmsgatan.*

*Den mörka långa markeringen är Brunkebergsåsen.*

*I mitten av 1600-talet expanderade staden öster ut, och den 28 februari 1639 kom en kunglig resolution genom ett upplåtelsebrev av förmyndarregeringen, som blev den grundläggande urkunden i stadsdelen Ladugårdslandets historia. Man skulle nog kunna påstå att det var då som det egentliga Ladugårdslandet uppstod.*

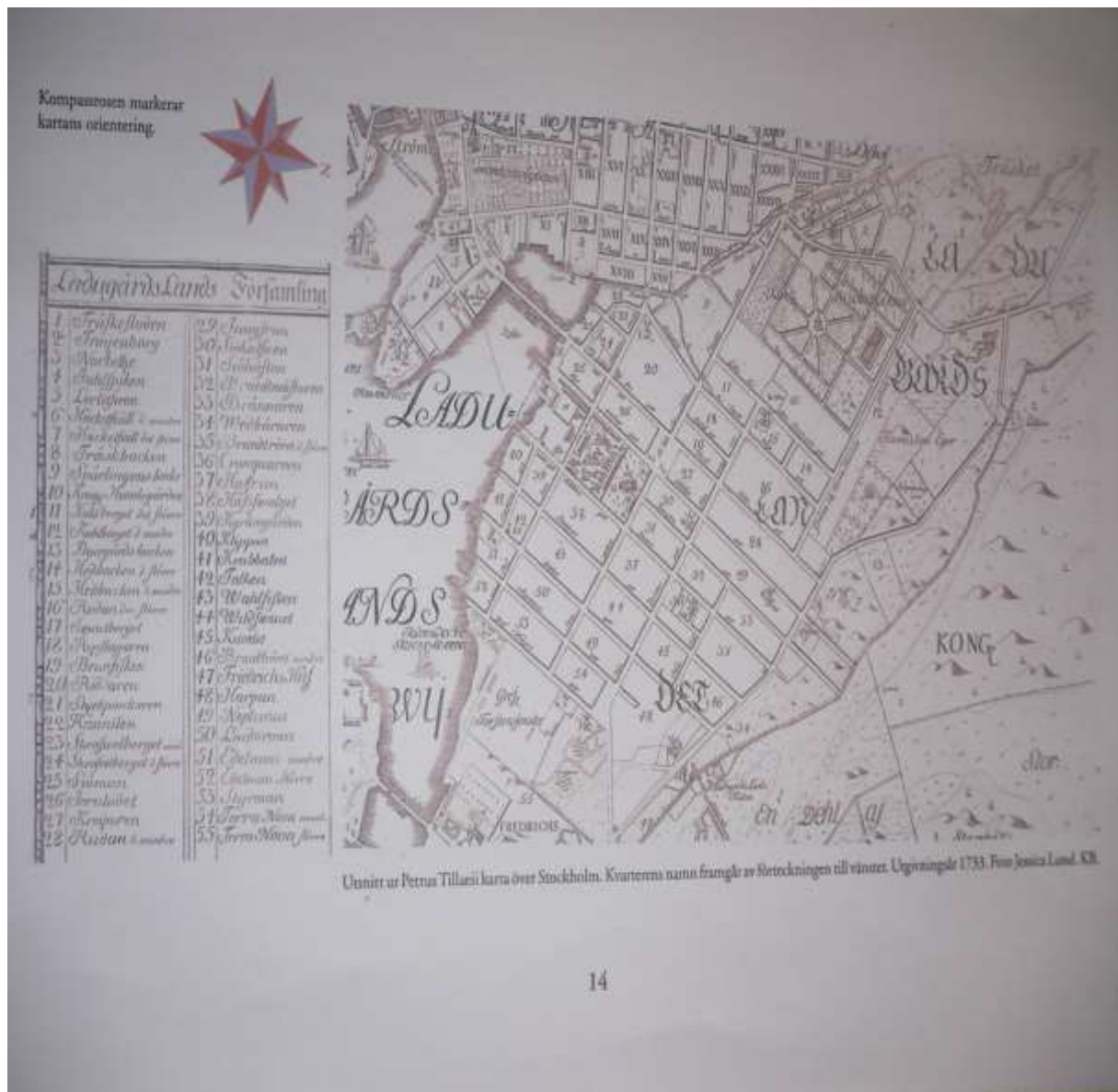


med båtar bibehållas inellan Brunnsviken och Katthuset. "Stadens och Landets Invånares båtnad?" Staden beslöt dock att i enlighet med förslaget fylla igen både Rännilen och Katthavet.



Den avbildade modellen visar hur Rännilen rinner söderut till Ladugårdslandsviken. Öster om Rännilen syns ett par repslagarbanor. Blasieholmen är avskild från Norrmalm genom den smala Näckströmmen. Modellen, som finns på Stockholms Stadsmuseum, är tillverkad av Olof Lönnquist och fotograferad av Carl Heideken 1990. SSM.

*Rännilen är det blåa strecket, den var segelbar via sjön Stora Träsket till Brunnsviken. I Stora Träsket tömde man latrintunnorna, och i bergstrakten vid kyrkan bodde lösaktiga damer de kallades Lärkor i dag heter området Lärkstaden. På Stureplan finns en stenmur som markerar Rännilens fåra. På grund av bl.a landhöjningen fyllde man igen Rännilen i slutet av 1700-talet. Vattnet till vänster om bron är Näckströmmen som skilde Blasieholmen från Norrmalm.*



Karta utgiven år 1733

Nedre delen av kartan 48 ser man slutdelen av Styrmansgatan, och i nedre hörnet av rutan 45 möts Grevgatan och Nya gatan (Kommendörsgatan), området syd och sydost är ej bebyggda där ligger Ladugårds Lants Tull, och det svarta markerade strecket till höger i bild var det två mil långa Tullstaketet med tullport.



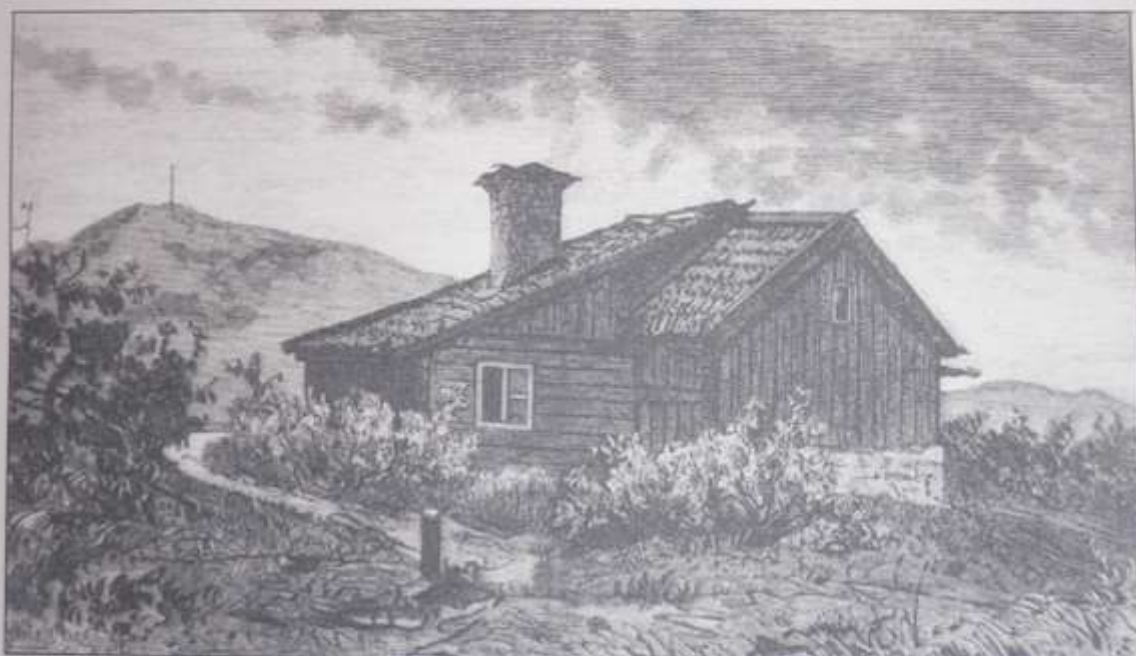
**Gatunamn:**

- 1 Östra Humlegårdsgatan/Brahegatan
- 2 Gref Turegatan/Skvalbergsgatan
- 3 Nybrogatan/Seved Bååtgata
- 4 Fyrverkargatan/Sibyllegatan
- 5 Jungfrugatan/Timmermansgatan
- 6 Löjtnantsgatan Artillerigatan Qvarngatan/Artillerigatan
- 7 Skeppargatan/Högbåtamansgatan
- 8 Grefgatan
- 9 Nya gatan/Kommendörsgatan
- 10 Ladugårdslands tullgata/Tyskbagargatan
- 11 Blanchés malmgård
- 12 Tyskbagareberget





Ett gammalt hus vid Östermalmsgatan (Ladugårdslands Tullgata). Ladugården är sammanbyggd med bostadshuset. Teckning av A.T. Gellerstedt. NIT.



En stuga vid Tyskbagarbergen vid förlängningen av Grev Turegatan. Akvarell av A. T. Gellerstedt 1878, NIT 1880.

Länge gjorde Ladugårdslandet skäl för sitt namn. Ett område rikt på Ladugårdar och svinhus men också tobaksodlingar och kåltäppor samt inte minst fallfärdiga träkåkar. Övre bilden visar en gammal lantgård på Östermalmsgatan. Ett vanligt byggnadssätt under 1700-talet och långt in på 1800-talet. Det var nödvändigt för att vintertid kunna behålla värmen både för människor och djur.





Jungfrugatan söderut. Fotografen står strax söder om blivande Östermalmsgatan. Bortom redikapsboden på vänster sida skymtar Jungfrugatan 38 och Jungfrugatan 36/Karlavägen 75. Bägge husen byggdes 1885 och har avskurna kvartershörn. Det tornprydda huset på Karlavägens sydsida är nr 62 också det byggt 1885. Senare har en femte våning byggits till och tornet rivits. Längst bort skymtar Hedvig Eleonora kyrka. Bilden är tagen ca 1895. SSM



### *Kända personer*

*År 1900 kom Anders Andersson 15 år gammal som springgosse till livsmedelsaffären Kommendörsgatan 37 med ingång i hörnan av Grevgatan. År 1901 köper han tillsammans med sin bror affären. Anders ändrar sitt efternamn till Sandrew. Sortimentet utökas och omsättningen ökar kraftigt. 1937 säljer han affären och blir Bio kung.*



*År 2014 köper Zlatan kyrkan i hörnet av Storgatan/Styrmansgatan och inreder den till bostad.*

